

LANDFYLLING VIÐ BRJÓTINN Á SUÐUREYRI

Fyrirspurn um matsskyldu

Mat á umhverfisáhrifum

Maí 2021



Verknúmer: 19333-001	SKÝRSLA NR.: 1	DREIFING: <input checked="" type="checkbox"/> OPIN <input type="checkbox"/> LOKUÐ TIL <input type="checkbox"/> HÁÐ LEYFI VERKKAUPA
	ÚTGÁFU NR.: 1.2	
	DAGS.: 2021-05-21	
	BLAÐSÍÐUR: 15	

HEITI SKÝRSLU:
Landfylling við Brjótinn á Suðureyri. Fyrirspurn um matsskyldu.

HÖFUNDAR:
Einar Jónsson og Elín Vignisdóttir

VERKEFNISSTJÓRI:
Jóhann Birkir Helgason

UNNIÐ FYRIR:
Fisherman ehf
UMSJÓN:
Elías Guðmundsson

SAMSTARFSADILAR:

GERÐ SKÝRSLU/VERKSTIG:
Fyrirspurn um matsskyldu, flokkur B.

LYKILORÐ ÍSLENSK:
Fyrirspurn um matsskyldu, mat á
umhverfisáhrifum, landfylling

LYKILORÐ ENSK:
Screening document, Environmental Impact
Assessment, land fill, land reclamation

UNDIRSKRIFT VERKEFNISSTJÓRA:

YFIRFARIÐ AF:

Hugrún Gunnarsdóttir

© Geta skal heimilda sé efni skýrslunnar afritað eða birt með einhverjum hætti.



Efnisyfirlit

Efnisyfirlit	ii
Myndaskrá	ii
Töfluskrá	ii
1 Inngangur	1
1.1 Markmið framkvæmdar	1
1.2 Matskylda og leyfi	1
1.3 Ferli matskyldufyrirspurnar	1
1.4 Samráð	2
2 Framkvæmdalýsing	4
2.1 Afmörkun framkvæmdasvæðis	4
2.2 Lýsing á framkvæmd	4
2.3 Framkvæmdaaðilinn	4
3 Lýsing framkvæmdasvæðis	8
3.1 Staðhættir	8
3.2 Náttúrufar	8
3.3 Landnotkun	8
3.4 Vernd	8
3.5 Fornminjar	9
4 Tengsl við áætlanir	10
4.1 Landsskipulagsstefna	10
4.2 Strandsvæðisskipulag fyrir Vestfirði	10
4.3 Aðalskipulag	10
4.4 Deiliskipulag	11
5 Helstu umhverfisáhrif	12
5.1 Áhrifaþættir og umhverfisþættir	12
5.2 Lýsing á helstu umhverfisáhrifum	12
5.3 Mótvægisáðgerðir	15
5.4 Heildarniðurstaða	15
Heimildir	16
Viðauki 1 Greining á umfangi og áhrifasvæði	18

Myndaskrá

Mynd 1.1 Staðsetning framkvæmdasvæðis vegna landfyllingar við Brjótinn á Suðureyri	2
Mynd 2.1 Afmörkun framkvæmdasvæðis og áfangaskipting vegna gerð landfyllingar við Brjótinn á Suðureyri	5
Mynd 2.2 Afstöðumynd af framkvæmdasvæðinu, þ.e. landfyllingu við Brjótinn á Suðureyri	6
Mynd 2.3 Skeringar og fylling við Brjótinn. Sniðin (1-8) á vísa til sniðlína á Mynd 2.1.	7
Mynd 4.1 Úr þéttbýlisupprætti <i>Aðalskipulags Ísafjarðarbæjar 2008-2020</i>	11

Töfluskrá

Tafla 0.1 Greining á umfangi og áhrifasvæði framkvæmdar með tilliti til umhverfisáhrifa.	18
---	----



1 Inngangur

Fisherman, áformar að gera landfyllingu við Brjótinn á Suðureyri, sbr. samning við Ísafjarðarbæ um það efni. Áætlað er að framkvæmdin taki til um 30.000 m² svæðis og í hana þurfi liðlega 100.000 m³ af efni. Á landfyllingunni er gert ráð fyrir iðnaðar- og athafnastarfsemi, sjá staðsetningu framkvæmdasvæðisins á Mynd 1.1 og nánari afmörkun svæðisins á Mynd 2.1 í kafla 2.1.

Í þessari fyrirspurn um matsskyldu til Skipulagsstofnunar er greint frá framkvæmdum og mögulegum umhverfisáhrifum þeirra. Fjallað er um núverandi ástand áhrifasvæðis framkvæmdarinnar, framkvæmdinni er lýst og hvað geti einkennt áhrif hennar. Á grundvelli þessa er skoðað hvort möguleikar séu á að framkvæmdin geti haft í för með sér umtalsverð umhverfisáhrif, þ.e. geti leitt til verulegra óafturkræfra umhverfisáhrifa eða valdið verulegum spjöllum á umhverfinu, sem ekki er hægt að fyrirbyggja eða bæta úr með mótvægisáðgerðum.¹ Fyrirspurnin tekur ekki til mögulegra umhverfisáhrifa uppbyggingar eða starfsemi sem verður á landfyllingunni.

1.1 Markmið framkvæmdar

Markmið framkvæmdarinnar er að fylgja eftir stefnumörkun aðalskipulags Ísafjarðarbæjar og stuðla að auknu framboði á byggingarlandi fyrir iðnaðar- og athafnastarfsemi á Suðureyri. Einnig er markmiðið að skapa aðstöðu fyrir starfsemi Fisherman og stuðla að vexti fyrirtækisins á Suðureyri í Ísafjarðarbæ.

1.2 Matskylda og leyfi

Í lögum um mat á umhverfisáhrifum nr. 106/2000 eru framkvæmdir flokkaðar í þrjá flokka, A, B og C. Fyrirhugaðar framkvæmdir í flokki B ber að tilkynna til Skipulagsstofnunar, en stofnunin ber að taka ákvörðun um hvort framkvæmdin skuli háð mati innan tveggja vikna. Fyrirhugaðar framkvæmdir við landfyllingu, sem taka til um 30.000 m² svæðis og efnisþörfin er liðlega 100.000 m³, er tilkynningarskyld til ákvörðunar um matsskyldu til Skipulagsstofnunar skv. flokki B, sbr. tl. 2.03 í 1. viðauka laga um mat á umhverfisáhrifum nr. 106/2000. Í tl. 2.03 segir:

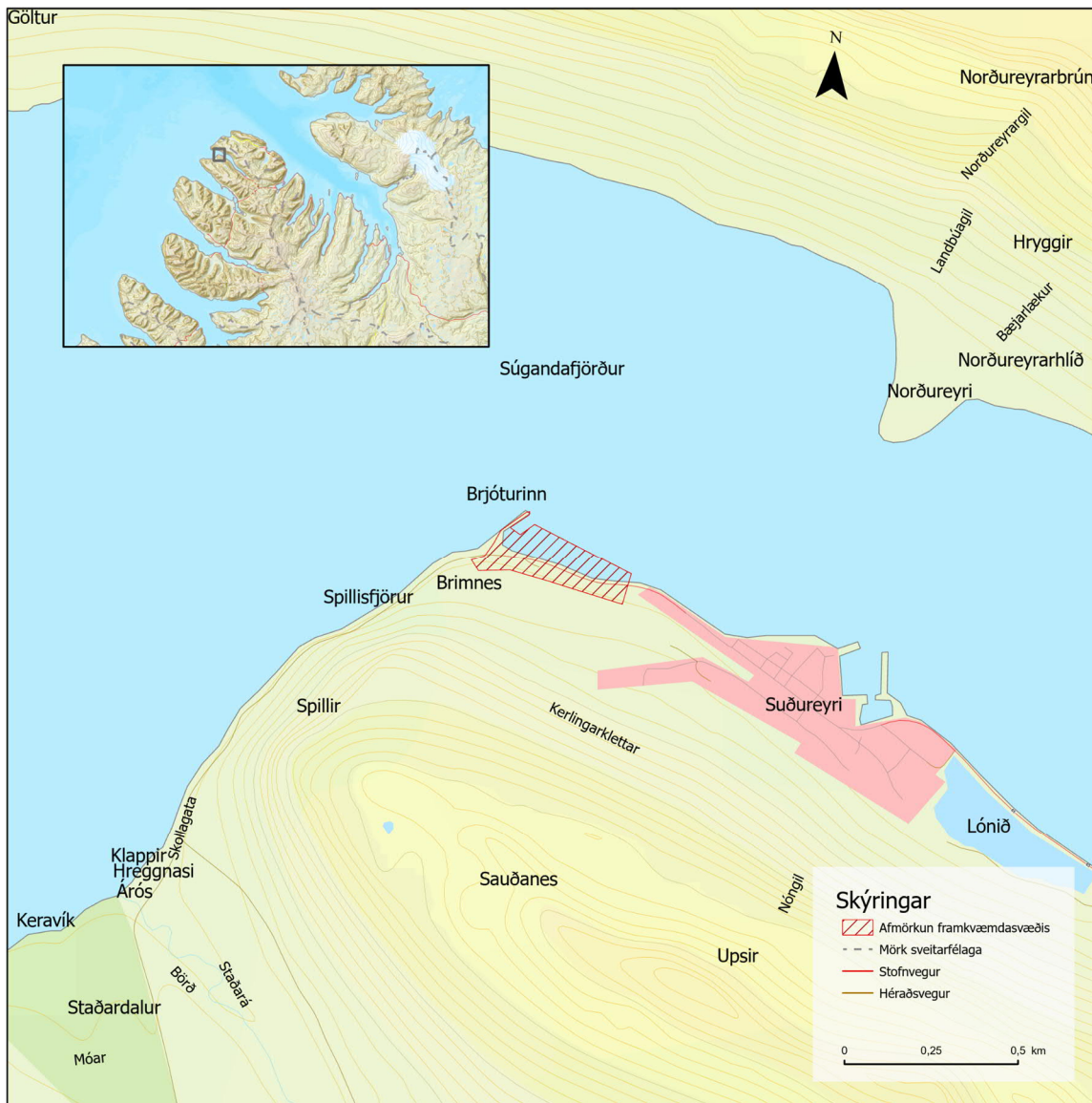
Efnistaka og/eða haugsetning á landi eða úr hafsbotni þar sem áætlað er að raska 25.000 m² svæði eða stærra eða efnismagn er 50.000 m³ eða meira. Efnistaka og/eða haugsetning þar sem fleiri en einn efnistökuastaður og/eða haugsetningarstaður vegna sömu framkvæmdar og á sama svæði ná samanlagt yfir 25.000 m².

Framkvæmdin er háð framkvæmdaleyfi sveitarfélagsins skv. skipulagslögum nr. 123/2010, skipulagsreglugerð nr. 90/2013 og tilheyrandi reglugerð um framkvæmdaleyfi nr. 772/2012 m.s.br. Vinnsla jarðefna er einnig háð starfsleyfi Heilbrigðiseftirlits Vestfjarða skv. lögum um hollustuhætti og mengunarvarnir nr. 7/1998 og reglugerð um losun frá atvinnurekstri og mengunarvarnaeftirlit nr. 550/2018.

1.3 Ferli matskyldufyrirspurnar

Framkvæmdaaðili skilar matskyldufyrirspurn til Skipulagsstofnunar sem tekur hana til umfjöllunar og sendir til lögbundinna umsagnaraðila, sem hafa a.m.k. 10 virka daga til að skila stofnuninni umsögn. Þegar umsagnir og viðbrögð Fisherman við þeim liggja fyrir og innan 4 vikna frá því að ferlið hófst, skal Skipulagsstofnun taka ákvörðun um matsskyldu framkvæmdar.

¹ Sbr. skilgreiningu á hugtakinu „umtalsverð umhverfisáhrif“ í p-lið 3. gr. reglugerðar um mat á umhverfisáhrifum nr. 660/2015 m.s.br.



Mynd 1.1 Staðsetning framkvæmdasvæðis vegna landfyllingar við Brjótinn á Suðureyri.

1.4 Samráð

Á frumstigum verkefnisins var haft samráð við Ísafjarðarbæ og gerður var sérstakur samningur um framkvæmdina. Einnig var haft samráð við Ísafjarðarbæ um matsskyldu framkvæmdarinnar og niðurstaðan var að framkvæmdin falli undir t.l. 2.03 í 1. viðauka laga um mat á umhverfisáhrifum nr. 106/2000.

Á fyrstu stigum undirbúnings framkvæmda var haft samráð við Vegagerðina með erindi í tölvupósti dags. 25. febrúar 2021 þar sem upplýst var um fyrirhugaða framkvæmd og óskað eftir athugasemdum við útfærslu framkvæmdarinnar, svo sem með tilliti til færslu vegar og umferðaröryggis. Einnig var óskað upplýsinga um fyrri efnistöku á þessum stað. Svar við erindinu barst 9. mars 2021² og gerir Vegagerðin ekki athugasemdir við framkvæmdina en vill hafa aðkomu að lagningu vegarins. Einnig kemur fram að stofnunin hafi ekki gert rannsóknir á efni á þessu svæði. Jafnframt er bent á önnur efnistökusvæði í nágrenninu ef þarf.

Við undirbúning verkefnisins var haft samband við Minjastofnun og óskað eftir umsögn vegna fyrirhugaðra framkvæmda við Brjótinn á Suðureyri. Svar við erindinu barst 6. maí 2021 og þar kemur

² Vegagerðin. 2021.



fram að Minjastofnun Íslands gerir ekki athugasemdir við fyrirhugaðar framkvæmdir að svo stöddu en bendir á að ávallt skal hafa 2. mgr. 24. gr. laga um menningarminjar nr. 80/2012.³

Haft var samráð við Skipulagsstofnun vegna draga að fyrirspurn um matsskyldu, sbr. bréf Skipulagsstofnunar frá 5. maí 2021, þar sem stofnunin kom á framfæri athugasemdum við drögin.⁴

³ Minjastofnun Íslands. 2021A.

⁴ Skipulagsstofnun.2021A.



2 Framkvæmdalýsing

Í kaflanum er lýsing á framkvæmdinni, afmörkun framkvæmdasvæðis og gerð grein fyrir framkvæmdaaðilanum.

2.1 Afmörkun framkvæmdasvæðis

Framkvæmdasvæðið afmarkast af svæði sem sýnt er á Mynd 2.1. Svæðið liggur austur af Brjótinum á Suðureyri, þ.e. um hálfan kílómetra norðvestan við þorpið á Suðureyri. Áætlað er að framkvæmdin taki til um 30.000 m² svæðis, þ.e. sjálf landfyllingin og skeringar sunnan landfyllingar.

2.2 Lýsing á framkvæmd

Heildarstærð fyllingar er um 30.000 m² og efnisþörf er áætluð um 100.000 m³. Bróðurpartur efnisins kemur úr skeringum eða tilflutningi á efni úr lausum jarðlögum sunnan landfyllingar, sbr. Mynd 2.1. Nánar er gerð grein fyrir framkvæmdinni, efnisþörf vegna landfyllingar og efnisflutningum innan framkvæmdasvæðisins á Mynd 2.3. Heildarfyllingarmagn er 100.000 m³ og þar af er gert ráð fyrir 6.000 m³ í grjótflokk I og 1.250 m³ í grjótflokk II. Gert er ráð fyrir að grjót í flokk I fái vestast í skeringunni, mest í sniðum 7 og 8 en einnig í sniðum 4 og 6. Grjót í flokki II kemur úr sömu sniðum.

Þegar kemur til viðhaldsdýpkunar Suðureyrrarhafnar er mögulegt að nýta efnið sem fyllingarefni inn í sökkla bygginga eða í burðarlag í nýjan veg (mögulega 1000 m³), en það er ekki hluti af efnisþörf framkvæmdarinnar við fyllinguna.

Gert er ráð fyrir að gerð landfyllingar verði framkvæmd í áföngum, sbr. Mynd 2.1. Reiknað er með að framkvæmdin geti tekið a.m.k. 4-5 ár eftir að framkvæmdaleyfi hefur verið gefið út, en að 1. áfanga verði lokið á næstu 2 tveimur árum.

Við gerð landfyllingar verður fyllingarefni flutt, losuð og komið fyrir á fyllingar svæði. Það er látið setjast til í ákveðinn tíma áður en framkvæmdir við uppbyggingu á sjálfri fyllingunni getur hafist. Reiknað er með að pressa þurfi vökva úr setlögnum undir fyllingu. Hún verður þá byggð upp jafnt og þétt út frá landi. Stefnt er að því að í fyrsta áfanga verði um 22.000 m³ af efni komið fyrir í fyllingunni og varnargarður afmarkaður, sbr. Mynd 2.1. Eftir því sem fyllingarvinnunni miðar áfram verður varnargarðurinn styrktur, en ekki verður lokið við gerð garðsins fyrr en mesta sigið í fyllingunum hefur átt sér stað. Áfangar 2 og 3 verða teknir með sambærilegum hætti. Varnargarður eða grjótvörn verður yst á fyllingunni, en ekki er reiknað með að stálþili.

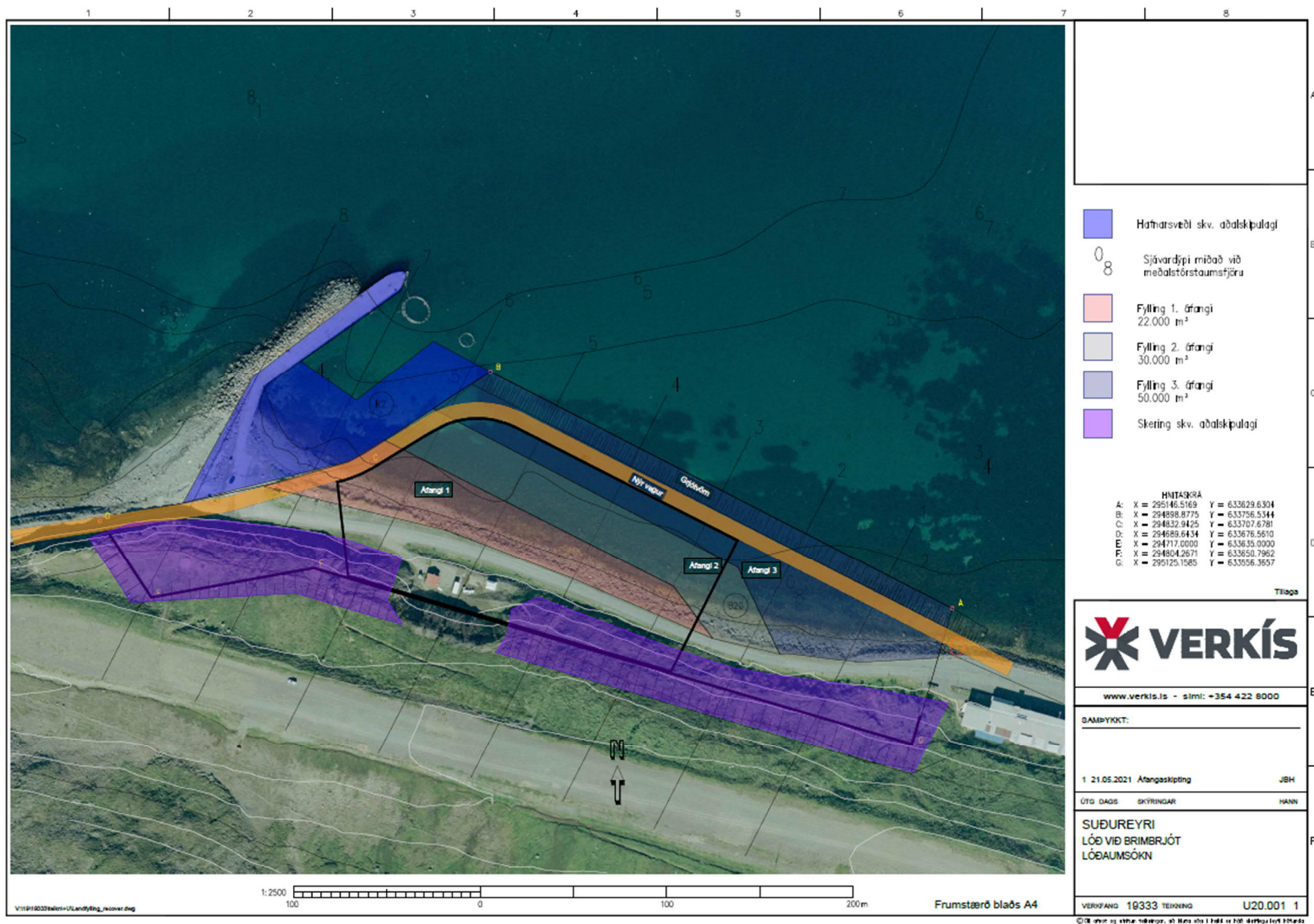
Að framkvæmdatímanum loknum tekur við að viðhalda fyllingunni, þ.e. að verja hana með grjótvörn eftir því sem þurfa þykir, sjá Mynd 2.2. Við hönnun framkvæmdarinnar er tekið mið af mögulegum loftlagsbreytingum og áhrifum þeirra á sjávarstöðu og því reiknað með að ekki þurfi að grípa til sérstakra aðgerða síðar vegna þess.

2.3 Framkvæmdaaðilinn

Fyrirtækið Fisherman hefur starfað í tvo áratugi og framleiðir úrval af vörum tengdum fiski fyrir smásölu- og veitingamarkaði víða um heim. Fyrirtækið hyggur á að auka við starfsemi sína á Suðureyri og landfyllingin er liður í þeirri uppbyggingu. Almennit leggur Fisherman áherslu á að hjálpa gestum sem heimsækja Ísland að upplifa fisk í gegnum ferðapjónustu á Vestfjörðum. Einnig að verklagið við framleiðsluna byggji á gömlum íslenskum hefðum, venjum og reynslu. Starfsfólkið er flest með rætur á Vestfjörðum.



Landfylling við Brjótinn á Suðureyri Fyrirspurn um matsskyldu



Mynd 2.1 Afmörkun framkvæmdasvæðis og áfangaskipting vegna gerð landfyllingar við Brjótinn á Suðureyri.



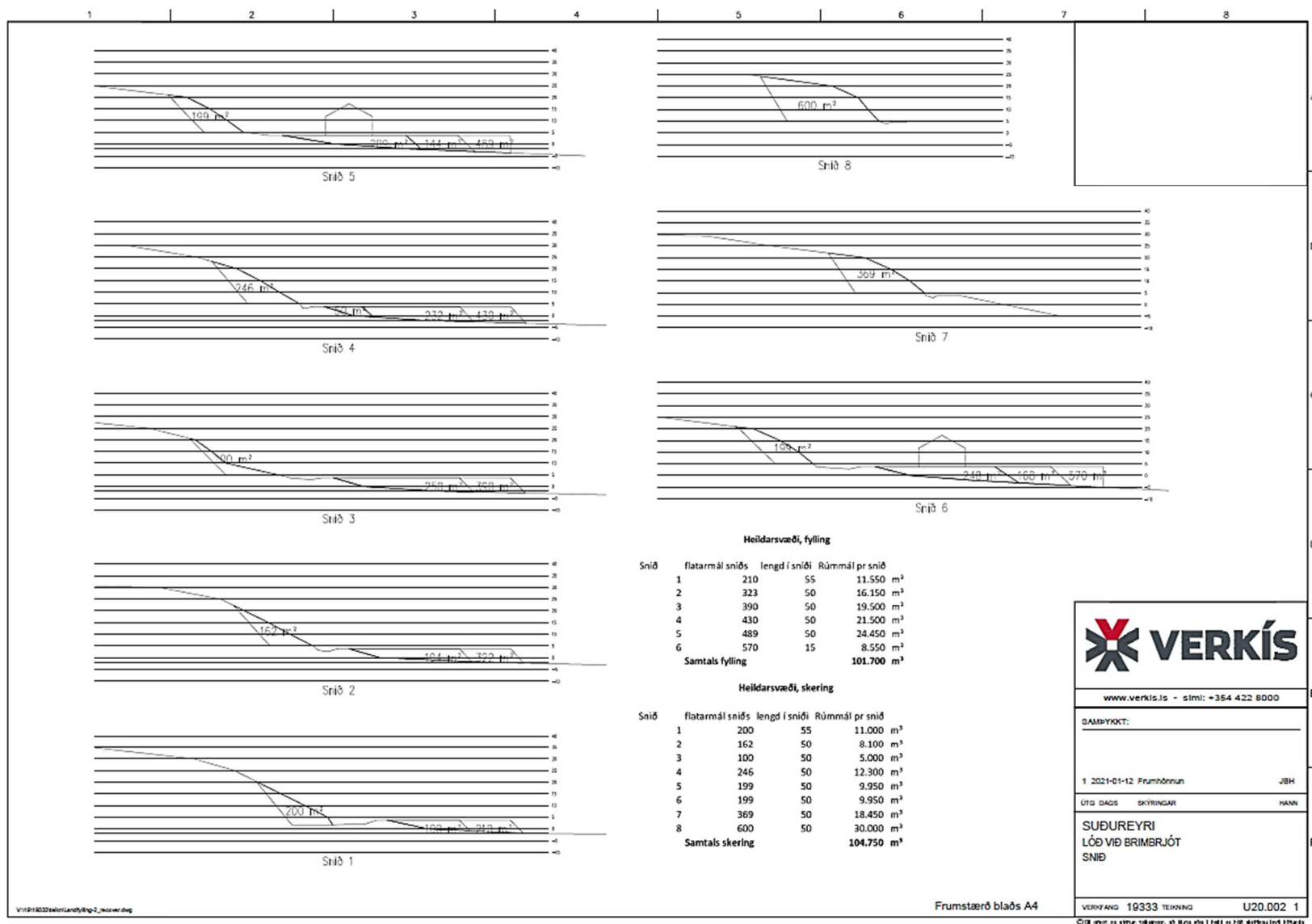
Landfylling við Brjótinn á Suðureyri
Fyrirspurn um matsskyldu



Mynd 2.2 Afstöðumynd af framkvæmdasvæðinu, þ.e. landfyllingu við Brjótinn á Suðureyri.



Landfylling við Brjótinn á Suðureyri Fyrirspurn um matsskyldu



Mynd 2.3 Skeringar og fylling við Brjótinn. Sniðin (1-8) á vísa til sniðlína á Mynd 2.1.



3 Lýsing framkvæmdasvæðis

Í kaflanum er yfirlit yfir framkvæmdasvæðið, staðhætti og umhverfisaðstæður. Einnig yfirlit yfir vernd náttúru- og menningarminja á svæðinu.

3.1 Staðhættir

Framkvæmdasvæðið er við sunnan- og utanverðan Súgandafjörð, um hálfan kílómetur norðvestur af þorpinu á Suðureyri, sjá Mynd 1.1. Yst er Súgandafjörður nokkuð breiður en er kemur móts við fjallið Spilli, við Brjótinn, þrengist hann mjög og er um 1-2 km breiður inn í botn fjarðarins. Undirlendi er lítið með ströndinni frá Brjótnum að eyrinni á Suðureyri, en þar liggur vegur (Aðalgata og Súgandafjarðarvegur) þar sem áður var strönd. Í brekkunni meðfram ströndinni er vel gróið mólendi. Sunnan framkvæmdasvæðisins er flugvöllur.

3.2 Náttúrufar

Berggrunnur svæðisins er gamall, þ.e. blágrýti eldra en 3,3 milljón ára.⁵ Sunnan við framkvæmdasvæðið, upp af veginum, er setpallur í um 35 m hæð yfir núverandi sjávarmáli, sem er ummerki um sjávarstöðu frá lokum ísaldar þegar jöklar hopuðu úr Súgandafirði og sjávarmál stóð hærra en í dag.

Framkvæmdasvæðið eru að verulegu leyti raskað svæði vegna vegagerðar og efnisnáms á svæðinu. Samkvæmt vistgerðakorti Náttúrufræðistofnunar er þó skilgreind mjó rönd af fjöruvist með ströndinni norðan vegarins (Aðalgötu). Sunnan vegarins, þ.e. í utanverðum sethjöllunum er fyrst og fremst mólendi.⁶

Framkvæmdasvæðið er ekki á skilgreindu hættusvæði vegna ofanflóða, en þekkt er að snjóflóð úr norðurhlíðum Súgandafjarðar hafa valdið tjóni á ströndinni sunnan fjarðar vegna flóðbylgja sem þau hafa myndað á firðinum. Vestan og sunnan framkvæmdasvæðisins er skilgreint snjóflóðahættusvæði í *Aðalskipulagi Ísafjarðarbæjar 2008-2020*.

3.3 Landnotkun

Í *Aðalskipulagi Ísafjarðarbæjar 2008-2020* er svæðið skilgreint sem iðnaðar- og athafnasvæði og um það liggur vegur, Aðalgata og svo Súgandafjarðarvegur, frá þéttbýlinu á Suðureyri og vestur fyrir framkvæmdasvæðið. Við Brjótinn er viðlegukantur fyrir skip. Olíugeymar voru í hvilft sem grafin var í brekkuna sunnan vegar en voru fjarlægðir fyrir mörgum árum og hreinsað til á svæðinu.

Eitt lítið hús stendur nú sunnan vegar á framkvæmdasvæðinu og er það nýtt sem hesthús. Aðrar byggingar eða mannvirki eru ekki á framkvæmdasvæðinu ef frá eru taldar veitur og vegir. Sunnan framkvæmdasvæðisins, upp á sethjallanum, er gömul flugbraut. Austan svæðisins, við Aðalgötu, er iðnaðarhúsnæði.

3.4 Vernd

Samkvæmt gögnum Náttúrufræðistofnunar Íslands⁷ og Umhverfisstofnunar⁸ eru engin friðlýst svæði eða svæði á náttúruminjasrá á eða aðliggjandi við framkvæmdasvæðið. Samkvæmt fyrirliggjandi gögnum er heldur ekki um að ræða staði eða svæði sem eru hluti af tillögum Náttúrufræðistofnunar Íslands til B hluta náttúruminjasrá, eða svæði sem falla undir sérstaka vernd skv. náttúruverndarlögum.

⁵ Náttúrufræðistofnun Íslands. 2021A.

⁶ Náttúrufræðistofnun Íslands. 2021B.

⁷ Náttúrufræðistofnun Íslands. 2021C.

⁸ Umhverfisstofnun. 2021.



3.5 Fornminjar

Samkvæmt gögnum Minjastofnunar Íslands eru engin friðlýst hús, fornleifar eða friðaðar fornleifar á framkvæmdasvæðinu.⁹ Fornleifaskráning hefur ekki farið fram á framkvæmdasvæðinu en engar þekktar minjar eru á svæðinu samkvæmt umsögn Minjastofnunar Íslands.¹⁰ Fram kemur að verstöð hafi verið áður fyrr á Mölum þar sem nú er kaптúnið Suðureyri en framkvæmdasvæði nær ekki til þess svæðis og því ólíklegt að minjar leynist í sjó.

⁹ Minjastofnun Íslands. 2021B.

¹⁰ Minjastofnun Íslands. 2021A.



4 Tengsl við áætlanir

Í kaflanum er yfirlit yfir stöðu skipulagsmála á framkvæmdasvæðinu og samræmi framkvæmdarinnar við skipulag.

4.1 Landsskipulagsstefna

Landsskipulagsstefna er unnin á grundvelli skipulagslaga og felur í sér stefnu ríkisins í skipulagsmálum og almenn sjónarmið til leiðbeiningar við skipulagsgerð sveitarfélaga. Þrjú viðfangsefni *Landsskipulagsstefnu 2015-2026* snerta framkvæmdina beint eða óbeint. Það eru; búsetumynstur og dreifing byggðar, skipulag í dreifbýli og skipulag haf- og strandsvæða. Í vinnslu er breyting eða viðauki við *Landsskipulagsstefnu 2015-2026* þar sem unnin er nánari stefnumótun um skipulag byggðar og landnýtingu með tilliti til loftslagsmála, landslags og lýðheilsu. Einnig á að yfirfara gildandi stefnu um skipulagsmál haf- og strandsvæða og sérstaklega á að líta til Heimsmarkmiða Sameinuðu þjóðanna um sjálfbæra þróun við mótun stefnunnar í heild sinni. Tillaga að breytingu á *Landsskipulagsstefnu 2015-2026* liggur nú fyrir, þ.e. umhverfis- og auðlindaráðherra hefur hann mælt fyrir tillögu til þingsályktunar um endurskoðaða landsskipulagsstefnu á Alþingi.

Fyrirhugaðar framkvæmdirnar eru rétt utan þéttbýlismarkna og eru í samræmi við landsskipulagsstefnu sbr. gr. „3.4 Samkeppnishæf samfélög og atvinnulíf“ en þar er áhersla á að skipulag byggðar og landnotkunar stuðli að samkeppnishæfni og eflingu samfélags og atvinnulífs. Einnig er vísað til gr. „3.2 Sjálfbært skipulag þéttbýlis“ en þar segir m.a. að uppbygging íbúðar- og atvinnuhúsnæðis verði í samræmi við þarfir samfélagsins á hverjum tíma og til framtíðar.

4.2 Strandsvæðisskipulag fyrir Vestfirði

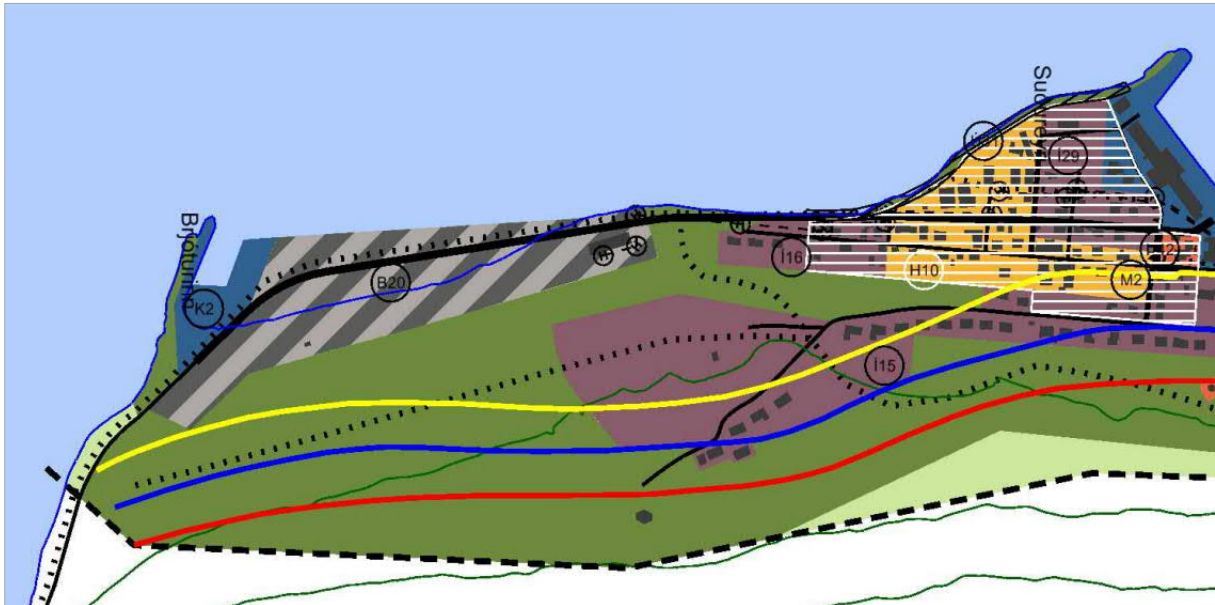
Strandsvæðisskipulag er skipulagsáætlun fyrir afmarkað svæði í fjörðum og flóum (utan netlaga) þar sem sett er fram stefna um framtíðarnýtingu og vernd svæðisins. Áherslur í strandsvæðisskipulagi eiga að byggja á stefnu um skipulag haf- og strandsvæða sem er sett fram í landsskipulagsstefnu. Hafin er vinna við strandsvæðisskipulag fyrir Vestfirði, m.a. greining á forsendum og mótun tillögu.

4.3 Aðalskipulag

Í Aðalskipulagi *Ísafjarðarbæjar 2008-2020* er gert ráð fyrir landfyllingu innan við Brjótinn og einnig stækkun á nýtanlegu landrými ofan við veginn með skeringum.

Svæði K2 er hafnarsvæði við Brjótinn, um 0,9 ha. (merkt blátt á myndinni), sbr. Mynd 4.1, en Ísafjarðarbær er ekki með áform um að fara í þá framkvæmd. Þar fyrir austan er iðnaðar- og athafnasvæði B20 um 5,5 ha (grátt). Í aðalskipulaginu er gert ráð fyrir að iðnaðar- og athafnasvæðið flytjist frá eyrinni á landfyllinguna við Brjótinn. Í töflu 8.6 í aðalskipulaginu segir í ákvæðum fyrir svæði B20:

„Gert er ráð fyrir fjölbreyttri starfsemi sem þrífst í jaðri byggðarinnar og í nálægð við hafnarsvæðið við Brjótinn. Gámasvæði flyst hingað. Tryggja þarf greiðar samgöngur að svæðinu fyrir stærri ökutæki sem tengjast starfsemi á þessu svæði.“



Mynd 4.1 Úr þéttbýlisupprætti Aðalskipulags Ísafjarðarbæjar 2008-2020.

Fyrirhugaðar framkvæmdir eru í samræmi við aðalskipulagið. Mögulega þarf þó að gera ráð fyrir færslu vegar eða nýjum útfærslum á hafnarmannvirkjum á síðari stigum. Færsla vegar myndi fela í sér óverulega breytingu á aðalskipulaginu.

4.4 Deiliskipulag

Ekkert deiliskipulag er í gildi fyrir framkvæmdasvæðið samkvæmt Skipulagsvefsjá Skipulagsstofnunar.¹¹

¹¹ Skipulagsstofnun. 2021B.



5 Helstu umhverfisáhrif

Í kaflanum er gerð grein fyrir helstu umhverfisáhrifum framkvæmdarinnar miðað við þær upplýsingar sem liggja fyrir. Við mat á umhverfisáhrifum framkvæmdarinnar er litið til eðli framkvæmdar og staðsetningar m.t.t. viðkvæmni og verndunar sbr. 1. tl. og 2. tl. í 2. viðauka reglugerðar nr. 660/2015 m.s.br. um mat á umhverfisáhrifum. Einnig er vísað til frumgreiningar á umfangi og áhrifasvæði í Viðauka 1.

5.1 Áhrifaþættir og umhverfisþættir

Framkvæmdaþættir sem talið er að geti haft umhverfisáhrif eru flutningur efnis og losun þess í landfyllingu og landfyllingin sjálf. Þeir umhverfisþættir sem líklegt er að verði fyrir áhrifum vegna fyrirhugaðrar framkvæmdar eru jarðminjar, botn og botndýralíf, straumar, setmyndun og rof, fjörur og lífríki þeirra einkum fuglalíf, andrúmsloft, samfélag, heilsa, menningarminjar, auk áhrifa á ásýnd lands. Einnig eru möguleg áhrif vegna náttúruvár. Auk þess eru skoðuð áhrif á hljóðvist, gróður og landnotkun.

5.2 Lýsing á helstu umhverfisáhrifum

Hér er gerð grein fyrir helstu umhverfisáhrifum framkvæmdar við gerð fyllingar við Brjótinn, miðað við fyrirbyggjandi gögn og þeim viðmiðum sem lögð eru til grundvallar mati á áhrifum.

Jarðminjar

Viðmið: Stuðla að vernd jarðfræðilegrar fjölbreytni landsins og fjölbreytni landslags, sbr. lög nr. 60/2013 um náttúruvernd.

Fjörur á framkvæmdasvæðinu og land ofan vegar er raskað. Ekki er talið að á svæðinu séu jarðminjar sem njóta verndar eða taldar vera verðmætar jarðminjar samkvæmt gögnum Náttúrufræðistofnunar Íslands.

Andrúmsloft

Viðmið: Draga úr losun GHG, sbr. aðgerðaáætlun í loftlagsmálum¹² og Heimsmarkmið Sameinuðu þjóðanna (markmið 13).

Við gerð fyllingarinnar er efni flutt til innan svæðis úr hjöllunum sunnan vegar. Losun jarðvegs veldur losun GHG, í það minnsta tímabundið. Reiknað er með að loknum framkvæmdum verði raskað land sunnan vegar mótað að nýju og grætt. Framkvæmdin veldur því óverulegri losun GHG til lengri tíma litið.

Straumar, setmyndun og rof

Viðmið: Varðveita umhverfi hafsins og auðlindir þess og nýta á sjálfbæran hátt og byggja viðnámsþolna innviði, sbr. landsskipulagsstefnu og Heimsmarkmið Sameinuðu þjóðanna (markmið 9 og 14).

Súgandafjörður er þröngur fjörður og hlutfallslega langur m.v. breidd hans, straumar vegna sjávarfalla eru því frekar einsleitir inn og út úr firðinum og stýrast af lögun fjarðarins. Straumlinur inn- og útstreymis vegna sjávarfalla eru að mestu samsíða fjörum fjarðarins og landfyllingin breytir þar litlu um vegna smæðar hennar í hlutfalli við aðrar stærðir sem hafa áhrif á strauma í firðinum. Í sjávarfallalíkönunum af öðrum fjörðum s.s. Skutulsfirði, hefur þessi straumhegðun verið ríkjandi þar sem aðstæður eru svipaðar. Þetta á t.d. við um Ísafjörð, þ.e. Sundin sem tengja Pollinn við utanverðan Skutulsfjörð.

Áhrif landfyllingar er óveruleg á straumhraða og straumstefnur. Stærð þversniðs á milli landfyllingar og Norðureyrar skerðist óverulega við uppsetningu landfyllingar, bæði vegna þess að í plani styttest vegalengdin hlutfallslega lítið á milli landfyllingar og Norðureyrar og einnig vegna þess að það er grynnt næst landinu eins og sést á dýptarkortum. Þetta hefur þau áhrif að straumhraði breytist óverulega.

¹² Umhverfis- og auðlindaráðuneytið. 2020.



Framkvæmdin hefur í för með sér rask, þ.e. tilflutning á efni, á framkvæmdatímanum. Landfyllingin er varanleg en að mögulegt er að fjarlægja hana.

Við útfærslu framkvæmdarinnar verður tekið mið af líklegum sjávarborðsbreytingum vegna loftlagsbreytinga.

Botn og botndýralíf

Viðmið: Varðveita umhverfi hafsins og auðlindir þess og nýta á sjálfbæran hátt, sbr. landsskipulagsstefnu og Heimsmarkmið Sameinuðu þjóðanna (markmið 14).^{13,14}

Samkvæmt upplýsingum frá Náttúrustofu Vestfjarða¹⁵ liggja ekki fyrr upplýsingar um botndýralíf í Súgandafirði. Ýmsar rannsóknir hafa farið fram á botndýralífi í Ísafjarðardjúpi, aðallega í tengslum við framkvæmdir er tengjast fiskeldi. Náttúrustofa Vestfjarða stóð meðal annars fyrir viðamiklu verkefni sem nefnist: „Íslenskir firðir: Náttúrlegt lífríki Ísafjarðardjúps og þolmörk mengunar.“¹⁶

Gerð fyllingar og grjóttvarnar er líkleg til að hafa neikvæð áhrif á sjávarbotn og strönd á afmörkuðu svæði. Umhverfisáhrifin snúa fyrst og fremst að skerðingu á búsvæði til langs tíma og áhrif af gruggmyndun á framkvæmdatíma. Framkvæmdin mun raska lífríki á strandsvæðinu og vistgerðir hverfa undir fyllinguna. Framkvæmdin er að einhverju marki afturkræf, þ.e. að hægt er að fjarlægja landfyllinguna. Slík aðgerð hefði hinsvegar umtalsvert rask í för með sér.

Gróður

Viðmið: Stuðla að vernd líffræðilegrar fjölbreytni og tryggja varðveislu, endurheimt og sjálfbæra nýtingu vistkerfa á landi og í ferskvatni og þjónustu þeirra, sbr. lög nr. 60/2013 um náttúruvernd og Heimsmarkmið Sameinuðu þjóðanna (markmið 15).

Framkvæmdin hefur í för með sér rask á grónu landi í skeringum. Þau áhrif eru óveruleg til langs tíma litið að því gefnu að frágangur svæðisins og verði eins og best verður á kosið.

Fuglalíf

Viðmið: Friðun vistkerfa, vistgerða og tegunda, sbr. 56. gr. laga nr. 60/2013 um náttúruvernd.

Niðurstöður vetrartalninga fugla¹⁷ gefur mynd af því hvaða fuglategundir hafast við í Súgandafirði allt árið en næstu talningastaðir eru Suðureyri og Staður, en fjær er Botn. Gögnin gefa til kynna að í Súgandafirði er fjölskrúðugt fuglalíf. Á talningarsvæðinu á Suðureyri voru að jafnaði um 12 tegundir fugla og tæplega 1.100 fuglar alls árin 2010 til 2020. Á sama tímabili voru að jafnaði um 7 tegundir fugla og alls um 400 fuglar á Stað (vestan framkvæmdasvæðisins). Meðal algengustu fugla á svæðinu undanfarin ár eru æðarfugl og ýmsar tegundir máfa eins og hvítmáfur, bjartmáfur, svartbakur og hettumáfur. Einnig t.d. hávella, snjótittlingur, sendlingur, dílaskarfur, toppönd og hrafn. Ekki er mikið um sjaldgæfar tegundir á þessum talningarstöðum samkvæmt gögnum NÍ.

Framkvæmdin hefur í för með sér rask á strandsvæði, sjávarbotni og grónu landi. Framkvæmdin mun raska lífríki á strandsvæðinu og vistgerðir hverfa undir fyllinguna. Svæðið er ekki á B hluta náttúruminjaskrár, en ströndin er þegar röskuð. Eigi að síður mun fyllingin skerða fjöruvist samkvæmt gögnum NÍ. Landfræðilegt umfang hennar virðist þó vera lítið miðað við fyrirliggjandi upplýsingar. Samkvæmt gögnum NÍ er framkvæmdasvæðið ekki skilgreint sem mikilvægt fuglasvæði. Áhrif framkvæmdanna eru staðbundin og áhrif á vistgerðir sem finnast á svæðinu eru lítil m.t.t. fágætis og útbreiðslu þeirra á landsvísu.

Landslag og ásynd lands

Viðmið: Varðveita og vernda sérstætt eða fágætt landslags, svo og fjölbreytni landslags, sbr. lög nr. 60/2013 um náttúruvernd.

¹³ Skipulagsstofnun. 2016.

¹⁴ Stjórnarráð Íslands. 2021.

¹⁵ Náttúrustofa Vestfjarða. 2021.

¹⁶ Þorleifur Eiríksson o.fl.. 2012

¹⁷ Náttúrufræðistofnun Íslands. 2021D.



Fjörur á framkvæmdasvæðinu eru þegar raskaðar þar sem vegurinn liggur með sjónum. Land ofan vegar er einnig raskað, en þar eru gamlar efnisnámur. Landfyllingin breytir ásýnd lands að ákveðnu marki en þau áhrif eru háð þeirri starfsemi og uppbyggingu sem verður á landfyllingunni til framtíðar. Áhrifanna gætir einkum við þorpið á Suðureyri, en framkvæmdin blasir við frá vestanverðu þorpinu, frá Aðalstræti vestan þorps og af Súgandafjarðarvegi. Sjónræn áhrif af sjálfri fyllingunni og skeringum eru óveruleg til langs tíma litið, en neikvæð áhrif á framkvæmdatímanum vegna rasks. Að framkvæmdum loknum fer fram landmótun og uppgræðsla lands á efnistökusvæðinu (skeringum).

Menningarminjar

Viðmið: Stuðla að varðveislu og vernd menningarminja, sbr. lög nr. 80/2012 um menningarminjar.

Innan framkvæmdasvæðis eru engar friðlýstar fornleifar og engar skráðar menningarminjar á landi eða í sjó. Formleg fornleifaskráning hefur ekki farið fram á svæðinu. Samkvæmt umsögn Minjastofnunar Íslands¹⁸ eru ekki þekktar minjar innan fyrirhugaðs framkvæmdasvæðis, en finnst fornleifar við framkvæmdir verður haft samband við Minjastofnun Íslands í samræmi við lög um menningarminjar.

Samfélag

Viðmið: Stuðla að samkeppnishæfni og eflingu samfélags og atvinnulífs, sbr. landsskipulagsstefnu og Heimsmarkmið Sameinuðu þjóðanna (markmið 8).

Til skamms tíma verða til störf við framkvæmdir en til langs tíma er framkvæmdin mikilvægur liður í uppbyggingu atvinnulífs á Suðureyri og í Ísafjarðarbæ. Á framkvæmdatímanum getur framkvæmdin haft neikvæð áhrif á ferðaþjónustu og valdið hljóðmengun. Heilt yfir hefur framkvæmdin mjög jákvæð áhrif á samfélagið og er liður í að auka viðnámsþol samfélagsins gagnvart samfélagsbreytingum.

Engir íbúar eru á eða við framkvæmdasvæðið en möguleg neikvæð áhrif eru á þá sem búa í þéttbýlinu eða þurfa að fara um svæðið.

Heilsa

Viðmið: Draga úr slysum og dauðsföllum af völdum umferðarslysa, sbr. Heimsmarkmið Sameinuðu þjóðanna (markmið 3).

Mögulega eru neikvæð áhrif á umferðaröryggi á framkvæmdatímanum vegna þverunar á Aðalgötu eða Súgandafjarðarvegi við flutning efnis.

Hljóðvist

Viðmið: Koma í veg fyrir og draga úr hávaðamengun, sbr. reglugerð um hávaða nr. 724/2008.

Framkvæmdunum fylgir ekki hljóðmengun á rekstartíma. Hávaði verður í næsta nágrenni vinnuvéla á framkvæmdatíma en þau áhrif eru mjög staðbundin og ætti ekki að hafa áhrif á íbúa Suðureyrar. Ekki er gert ráð fyrir sprengingum á verk tíma.

Landnotkun

Viðmið: Skipulag landnotkunar stuðli að heilnæmu umhverfi og verndun og varðveislu sérstæðrar náttúru og menningar og sögu sem felst m.a. í byggingararfi og landslagi, sbr. landsskipulagsstefnu.

Framkvæmdin er í samræmi við gildandi aðalskipulag og ekki verður séð að framkvæmdin takmarki núverandi nýtingu eða fyrirhugaða nýtingu lands á eða við framkvæmdasvæðið. Olúgeymar voru í hvilft sem grafin var í brekkuna sunnan vegar en voru fjarlægðir fyrir mörgum árum og hreinsað til á svæðinu. Það hafa ekki komið fram vísbendingar um mengun í jarðvegi á svæðinu vegna þess.

Náttúruvá

Viðmið: Við skipulagsgerð verði tekið tillit til öryggis vegna náttúruvá, sbr. lög um varnir gegn snjóflóðum og skriðuföllum nr. 49/1997 og landsskipulagsstefnu.

Framkvæmdasvæðið er utan skilgreindra hættusvæða vegna ofanflóða samkvæmt aðalskipulagi. Til langs tíma litið eru áhrif af náttúruvá ólíkleg á framkvæmdasvæðinu, ef frá er talin hætta af flóðbylgju vegna snjóflóða norðan fjarðarins.

¹⁸ Minjastofnun Íslands. 2021A



5.3 Mótvægisáðgerðir

Mikilvægt er að gripið verði til mótvægisáðgerða vegna ásýndarbreytinga á svæðinu, svo sem með því að vanda til landmótunar að framkvæmdum loknum og græða upp svæðið. Einnig er mikilvægt að við deiliskipulag verði hugað að ásýnd þeirrar uppbyggingar sem áformuð er á fyllingunni, svo sem umfang og hæð bygginga.

Á framkvæmdatímanum þarf að grípa til mótvægisáðgerða til að lámarka truflun af framkvæmdum og hættu fyrir vegfarendur um svæðið. Það gæti t.d. falist í reglum um hvenær unnið er að flutningi efnis og merkingum á verkstað. Í verktímanum þarf einnig að haga framkvæmdum með þeim hætti að lágmarka þann tíma sem verulegt grugg er í sjónum umhverfis framkvæmdasvæðið.

Kannað verður hvort jarðvegur hafi mengast af olíu í tengslum við geymslu slíkra efni á fyrri tíð. Það hafa ekki komið fram upplýsingar um mengun í jarðvegi á svæðinu en finnst mengaður jarðvegur þarf að grípa til viðeigandi ráðstafana og tryggja að hann verði ekki fluttur í fyllinguna.

Finnist fornleifar á framkvæmdasvæðinu verða framkvæmdir stöðvaðar og tilkynntar til Minjastofnunar Íslands, í samræmi við 24. gr. laga nr. 80/2012 um menningarminjar. Stofnunin skal þá láta framkvæma vettvangskönnun umsvifalaust svo skera megi úr um eðli og umfang fundarins.

5.4 Heildarniðurstaða

Umhverfisáhrif af gerð landfyllingarinnar eru, að mati framkvæmdaaðila, fyrirsjáanleg og umfangslítill. Framkvæmdin tekur til 30.000 m² svæðis sem að hluta til er þegar raskað vegna vegagerðar og efnisvinnslu. Helstu neikvæðu áhrifin verða vegna röskunar á grunnsævi og skerðingar á búsvæðum á afmörkuðu svæði og áhrif af gruggmyndun á framkvæmdatíma. Þessi áhrif ná til lítils svæðis en áhrifin af sjálfri fyllingunni eru varanleg. Engir íbúar eru á eða við framkvæmdasvæðið en möguleg neikvæð áhrif eru á þá sem búa í þéttbýlinu eða þurfa að fara um svæðið á framkvæmdatímanum. Jákvæðu áhrifin eru hins vegar á samfélagið þar sem tækifæri gefst til uppbyggingar atvinnulífs og skapa framkvæmdaaðilanum, Fisherman, möguleika til þróunar á sinni starfsemi til framtíðar.

Á framkvæmdatíma má búast við nokkrum óþægindum eða truflun vegna vinnuvéla, en þau áhrif vara stutt og með mótvægisáðgerðum er hægt að halda þeim í lágmarki. Það er hægt að skipuleggja vinnu við framkvæmdina með tilliti til þessa, svo sem á hvaða tíma árs unnið er við framkvæmdina. Einnig er hægt að lágmarka hættu á umferðarslysum á framkvæmdatímanum með mótvægisáðgerðum.

Ekki verður séð að áhrif framkvæmdarinnar leggist með áhrifum annarra framkvæmda á sama svæði eða magni þau upp, ef frá eru talin möguleg samlegðaráhrif af uppbyggingu atvinnuhúsnæðis á landfyllingunni. Skiptir þar miklu hver hæð og ásýnd bygginganna verður.

Fornleifaskráning hefur ekki farið fram á fyrirhuguðu framkvæmdasvæði, en engir þekktir fornleifastaðir eru á framkvæmdasvæðinu. Við framkvæmdir er því nauðsynlegt að viðhafa aðgát og finnst fornleifar við framkvæmdir verður haft samband við Minjastofnun Íslands, í samræmi við lög um menningarminjar.

Framkvæmdaaðilinn Fisherman telur að fyrirhuguð framkvæmd á 30.000 m² svæði vegna landfyllingar og tilflutnings á um 100.00 m³ af efni við Brjótinn á Suðureyri komi ekki til með að hafa í för með sér umtalsverð umhverfisáhrif vegna umfangs, eðlis eða staðsetningar. Því er það mat framkvæmdaaðila að ekki sé um að ræða matsskylda framkvæmd.

Heimildir

Aðalskipulag Ísafjarðarbæjar 2008-2020. Greinargerð. Sótt 20. mars 2021 af <https://www.skipulag.is/>

Aðalskipulag Ísafjarðarbæjar 2008-2020. Þéttbýlisuppráttur. Sótt 20. mars 2021 af <https://www.skipulag.is/>

Lög um hollustuhætti og mengunarvarnir nr. 7/1998.

Lög um mat á umhverfisáhrifum nr. 106/2000.

Lög um menningarminjar nr. 80/2012.

Lög um náttúruvernd nr. 60/2013.

Lög um varnir gegn snjóflóðum og skriðuföllum nr. 49/1997.

Minjastofnun Íslands. 2021A. Brjóturinn Suðureyri. Umsögn um fyrirhugaða framkvæmd við Brjótinn á Suðureyri samkvæmt beiðni frá Verkís. Dags. 6. maí 2021.

Minjastofnun Íslands. 2021B. Minjavefsja. Sótt 20. mars 2021 af <https://www.map.is/minjastofnun/>

Náttúrufræðistofnun Íslands. 2021A. *Jarðfræðikort*. Sótt 20. mars 2021 af <https://jardfraedikort.ni.is/>

Náttúrufræðistofnun Íslands. 2021B. *Vistgerðir og mikilvæg fuglasvæði á Íslandi*. Sótt 20. mars 2021 af <https://vistgerdakort.ni.is/>

Náttúrufræðistofnun Íslands. 2021C. Náttúruminjaskrá. Desember 2020. Sótt 10 apríl 2021 af <https://natturuminjaskra.ni.is/>

Náttúrufræðistofnun Íslands. 2021D. Vetrarfuglatalningar – niðurstöður. Sótt 14. maí 2021 af <https://www.ni.is/greinar/vetrarfuglatalningar-nidurstodur>

Náttúrustofa Vestfjarða. 2021. Upplýsingar um botndýralíf og fuglalíf við Suðureyri við Súgandafjörð. Upplýsingar í tölvupósti dags. 11. maí 2021.

Reglugerð um framkvæmdaleyfi nr. 772/2012.

Reglugerð um hávaða nr. 724/2008.

Reglugerð um losun frá atvinnurekstri og mengunarvarnaeftirlit nr. 550/2018.

Reglugerð um mat á umhverfisáhrifum nr. 660/2015.

Skipulagslög nr. 123/2010.

Skipulagsreglugerð nr. 90/2013.

Skipulagsstofnun. 2016. *Landsskipulagsstefna 2015–2026 ásamt greinargerð*. Sótt 10. mars 2021 af <http://www.landsskipulag.is/>

Skipulagsstofnun.2021A. Landfylling við Brjótinn á Suðureyri - Athugasemdir við drög að tilkynningu. Bréf Skipulagsstofnunar dags. 5. maí 2021.

Skipulagsstofnun. 2021B. Skipulagsvefsja. Sótt 10. mars 2021 af <https://www.skipulag.is/>

Stjórnarráð Íslands. 2021. Heimsmarkmiðin. Forgangsmarkmið ríkisstjórnarinnar. Sótt 10. apríl 2021 af <https://www.stjornarradid.is/>



Umhverfis- og auðlindaráðuneytið. 2020. *Aðgerðaáætlun í loftslagsmálum, 2. Útgáfa. Aðgerðir íslenskra stjórnvalda til að stuðla að samdrætti í losun gróðurhúsalofttegunda til 2030.* Sótt 20. mars 2021 af <https://www.stjornarradid.is/>

Umhverfisstofnun. 2021. Náttúruminjaskrá - Vestfirðir. Sótt 10. Mars 2021 af <https://ust.is/>

Vegagerðin. 2021. Samráð vegna framkvæmdar við brjótinn. Tölvupóstur dags. 9. mars 2021.

Þorleifur Eiríksson, Ólafur Ögmundarson, Guðmundur V. Helgason og Böðvar Þórisson. 2012. Lokaskýrsla verkefnisins „Íslenskir firðir: Náttúrulegt lífríki Ísafjarðardjúps og þolmörk mengunar“ sem styrkt var af Verkefnasjóði Sjávarútvegsins 2009-2012. Náttúrustofa Vestfjarða NV nr. 5-12.



Viðauki 1 Greining á umfangi og áhrifasvæði

Í meðfylgjandi töflu er greining á umfangi og áhrifasvæði framkvæmdarinnar við Brjótinn með tilliti til umhverfisáhrifa.

Tafla 0.1 Greining á umfangi og áhrifasvæði framkvæmdar með tilliti til umhverfisáhrifa.

	Skýringar
Hvert er umfangið? (efnismagn, lengd framkvæmdatíma og rekstrartími)	Stærð framkvæmdasvæðisins er um 30.000 m ² og efnismagn er áætlað um 100.000 m ³ . Framkvæmdatíminn er áætlaður um 4-5 ár og framkvæmdin verði unnin í áföngum. Landfyllingin er varanleg en að mögulegt er að fjarlægja hana.
Myndast úrgangur?	Nei
Er mengun og ónæði?	Ónæði á framkvæmdatíma, einkum vegna hávaða eða truflunar. Áhrif á framkvæmdatíma vegna brennslu vinnuvéla á olíu, umferðar og staðbundins hávaða.
Hætta á stórslysum og/eða náttúruhamförum (þ.m.t. af völdum loftslagsbreytinga)	Framkvæmdasvæðið eru utan skilgreindra hættusvæða vegna ofanflóða. Til langs tíma litið eru áhrif af náttúruvá ólíkleg á framkvæmdasvæðinu, ef frá er talin hættu af flóðbylgju vegna snjóflóða norðan fjarðarins.
Hætta fyrir heilbrigði manna (t.d. vegna vatns- eða loftmengunar)	Ekki er talin hættu á vatns- eða loftmengun vegna framkvæmdarinnar, en á svæðinu voru staðsettir olíutankar og áður en jarðvegur er hreyfður á þeim stað þarf að kanna nánar hvort hann er mengaður og koma í veg fyrir að slík mengun komist í sjó.
Eru samlegðaráhrif með öðrum framkvæmdum?	Það er samlegð með landfyllingunni og þeirri uppbyggingu sem mun verða þar. Á svæðinu er áformuð iðnaðar- og athafnastarfsemi samkvæmt aðalskipulagi.
Hvernig samræmist framkvæmd fyrirbyggjandi skipulagsáformum?	Framkvæmdin er í samræmi við aðalskipulag Ísafjarðarbæjar. Mögulega kallar framkvæmdin á færslu vegar í aðalskipulagi (óveruleg breyting). Ekkert deiliskipulag er í gildi fyrir svæðið.
Getur framkvæmdin haft áhrif á friðlýstar náttúruminjar?	Samkvæmt fyrirbyggjandi upplýsingum hefur framkvæmdin ekki áhrif á friðlýstar náttúruminjar.
Getur framkvæmdin haft áhrif á svæði á náttúruminjasvæði?	Nei
Getur framkvæmdin haft áhrif á svæði á náttúruverndaráætlun?	Nei
Getur framkvæmdin haft áhrif á þjóðgarða?	Nei
Getur framkvæmdin haft áhrif á viðkvæm svæði?	Framkvæmdin hefur áhrif á strandsvæði, þ.e. grunnsævi.
Getur framkvæmdin haft áhrif á votlendi og sjávarfitjar?	Nei
Getur framkvæmdin haft áhrif á ár?	Nei
Getur framkvæmdin haft áhrif á strandsvæði?	Framkvæmdin hefur áhrif á strandsvæði, þ.e. grunnsævi. Sjálf ströndin er þegar röskuð vegna vegagerðar.
Getur framkvæmdin haft áhrif á friðlýst æðarvarp	Nei
Getur framkvæmdin haft áhrif á fornminjar?	Ekki eru þekktar minjar á framkvæmdasvæðinu.